



# Middag-Humsterland op de Werelderfgoedlijst

Manifest Initiatiefgroep Middag-Humsterland Werelderfgoed

## De landschappelijke entiteiten van het Waddengebied



Kaart uit "Het Waddengebied. Een Cultuurlandschap van Wereldklasse". Brochure uitgegeven door de Waddenacademie/CWSS, 2013. De blauwe pijl geeft de ligging van Middag-Humsterland aan.



Oostum

## Middag-Humsterland op de Werelderfgoedlijst

Middag-Humsterland is een bijzonder gebied. Het is een parel in het zeeleigebied dat zich van Den Helder tot in Zuid-Denemarken uitstrekt en dat tot de meest uitzonderlijke cultuurlandschappen wereldwijd behoort. Tot 2011 maakte de “Wierden van Middag-Humsterland (archeologische vindplaats)” deel uit van de Voorlopige Lijst van aan te melden Nederlandse werelderfgoederen, maar werd bij de herziening van de Lijst afgevoerd.

De Werelderfgoedlijst is een exclusieve lijst van de meest waardevolle monumenten of gebieden wereldwijd. Opname op de Lijst betekent een erkenning van het gebied en zijn bewoners en van de inzet voor het behoud ervan. Het leidt verder tot een zeer belangrijke impuls voor het behoud en ontwikkeling van het gebied. Voor Middag-Humsterland is in combinatie met het Waddenzee Werelderfgoed een nieuwe kans ontstaan. Middag-Humsterland verdient het om op waarde geschat te worden vanwege het ensemble dat het bij uitstek vertegenwoordigt;

niet alleen de wierden en de archeologische waarden, maar ook de landschappelijke en cultuurhistorische waarden als één geheel te bezien, als voorbeeld van een eeuwenlange geschiedenis van bewoning en de strijd tegen het water in het Waddengebied.

Bij de gemeentelijke herindeling in 2019 zal het gebied Middag-Humsterland, dat nu zowel tot de gemeente Zuidhorn als Winsum behoort, bij de nieuw te vormen gemeente Westerkwartier worden ingedeeld. Bij een referendum hebben de bewoners van het gebied er nadrukkelijk en met grote meerderheid voor gekozen om het gebied weer bijeen te brengen binnen één gemeente. In opdracht van de gemeente Zuidhorn is een visie voor het gebied ontwikkeld. De “Visie Middag-Humsterland. Behoud en ontwikkeling van het enige nationale landschap in de provincie Groningen” is in september 2017 door de gemeenteraad van Zuidhorn vastgesteld. Dit is een verdere aanleiding om na te denken over Middag-Humsterland als werelderfgoed en de (her)plaatsing op de Voorlopige Lijst te overwegen.



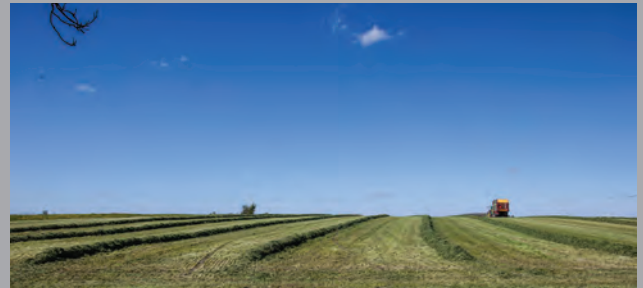
Oostum in de winter

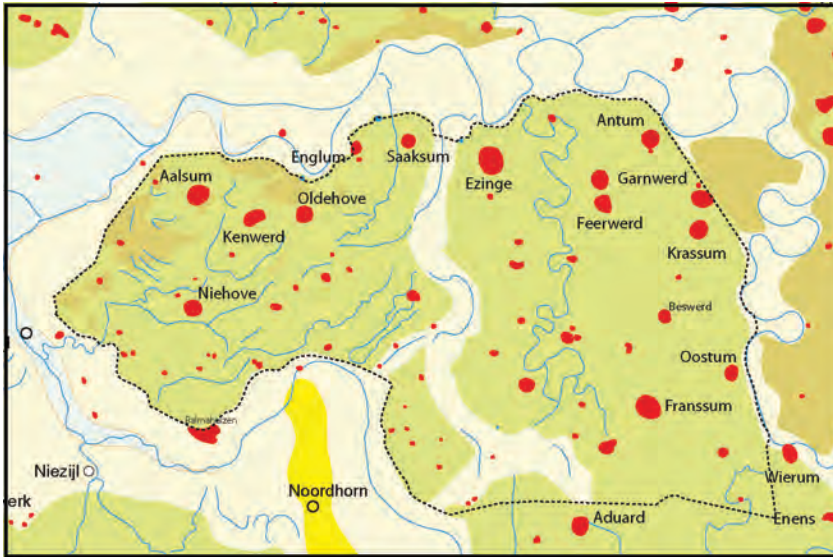
# Middag-Humsterland: Een Cultuurlandschap van Uitzonderlijke Universele Waarde

Werelderfgoederen zijn monumenten die zo belangrijk zijn voor de wereldgemeenschap dat we ze veilig aan toekomstige generaties willen doorgeven. Dit kunnen zowel culturele als natuurlijke monumenten zijn of een combinatie van beide. De Werelderfgoedlijst omvat bijvoorbeeld de Great Barrier Reef in Australië, de Chinese Muur en de Molens in Kinderdijk in Nederland.

Ook de Nederlands-Duits-Deense Waddenzee is sinds enkele jaren opgenomen op de Werelderfgoedlijst als het grootste aaneengesloten getijdengebied wereldwijd. Maar ook het ingedijkte zeekleigebied, dat evenals de Waddenzee van Nederland tot in Zuid-Denemarken strekt, is van uitzonderlijke universele waarde. De ontstaansgeschiedenis van beide landschappen is zelfs onlosmakelijk met elkaar verbonden.

Er is wereldwijd geen gebied van deze omvang waar de interactie tussen de mens en zijn omgeving zo duidelijk zichtbaar is in het landschap. Een amfibisch landschap ontstaan op het snijvlak van land en zee waar het vroegere natuurlijke landschap van de Waddenzee, met aanslibbing, geulen en inhammen, nog in het huidige open en vlakke landschap met de sloten en de diepen herkenbaar is.



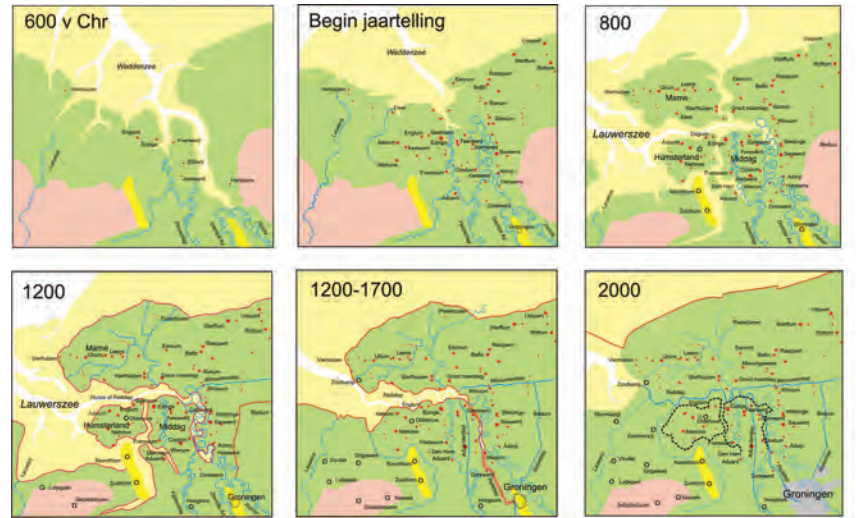


Ezinge

Middel-Humsterland voor de bedijking, ca 1000 AD. De wierden zijn met een rode kleur weergegeven. De stippellijn geeft de begrenzing van het Nationaal Landschap weer.

## Ontstaansgeschiedenis

Het gebied, wat wij doorgaans het terpen- of wierdengebied noemen, behoort in historisch-geografisch opzicht geheel tot het noordelijk zeekei-landschap dat ruim 25 eeuwen continue bewoningsgeschiedenis herbergt. Het wierdengebied is daarmee een van de oudste, doorlopend bewoonde cultuurlandschappen van Europa. De duizenden wierden en terpen zijn daar nog zichtbare getuigen van. Ze bevatten een schat aan archeologische informatie over de vroege nederzettingen in het landschap. Zo'n 1000 jaar geleden begonnen de bewoners met het indijken van het gebied om zichzelf, hun vee en hun gewassen tegen het water te beschermen en het zeer vruchtbare land optimaal te kunnen exploiteren. De dijken, die overal in het landschap herkenbaar zijn, getuigen daarvan. Het zeekei-gebied was een insulaire samenleving geïsoleerd van het achterland met toegang tot de



Reconstructie van de vorming van het landschap rondom Middel-Humsterland.



Fransum

zee en overzeese handel. In het begin van de jaartelling en in de middeleeuwen behoorde dit tot een van dichtst bevolkte gebieden van Europa. Het resultaat was een karakteristiek cultuurlandschap gebaseerd op een bloeiende landbouw waarin vele dorpen en kerken verspreid in het landschap ontstonden, met kloosternederzettingen die bijdroegen aan het progressieve geestelijke en intellectuele denken in Europa, en met vele borgen en stinsen.

Binnen het wierdengebied neemt Middag-Humsterland een bijzondere plaats in; zowel het beeld als de structuur van het landschapstype zijn gaaf bewaard gebleven. Het is een open, oud wierdenlandschap en al meer dan 2500 jaar in gebruik. De natuurlijke afwatering via wadgeulen is terug te zien in kronkelende sloten en laagten. Ze zijn terug te voeren op de voormalige kwelders, prielen en geulen. Het stelsel van de vroegere geulen is voor een groot deel terug te vinden in de huidige hoofdwaterlopen. Het gebied heeft meer dan 100 dorps-, huizen onbebouwde wierden, die in vroegere tijden bescherming boden tegen het zeewater. Het gebied is een combinatie van

twee voormalige kweldereilanden (Middag en Humsterland) omgeven door voormalige zeegeulen van de Lauwerszee (Reitdiep, Kliefsloot, Kommerzijsterdiep en Oude Riet) en doorsneden door voormalige riviertjes (Middagsterriet) en bevat een schat aan (pre)historische informatie. Een open landschap met een onovertroffen schoonheid waarin het oorspronkelijk Waddezeelandschap duidelijk herkenbaar is in de laagtes in het landschap, in de diepen en de sloten. De kennis van de oudste bewoningsgeschiedenis van het Nederlands-Duits-Deense zee-kleigebied heeft zijn oorsprong in de baanbrekende archeologische opgravingen van Van Giffen in Ezinge in de jaren 30 van de vorige eeuw.

De landschappelijke kenmerken zijn tot op heden gebaseerd op de geomorfologie van het natuurlijke landschap dat aan het cultuurlandschap voorafging:

Tussen de grillig gevormde hoofdwatergangen werden verkalingsloten gegraven waardoor in grote delen van het gebied een karakteristiek onregelmatige, kleinschalige blokverkeveling ontstond.



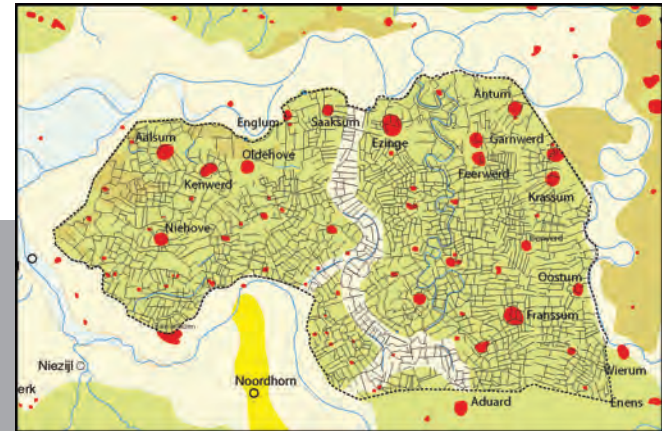
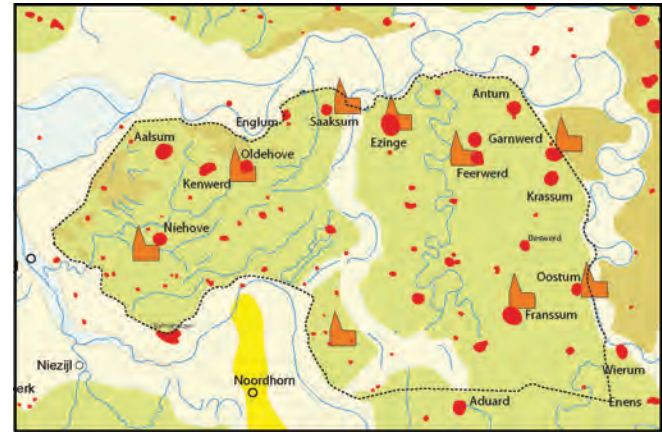
Karakteristieke sloot nabij Ezinge

Rond de wierden vond de verkaveling veelal plaats vanuit de wierde, waardoor in een aantal gevallen een radiale verkaveling ontstond die nu nog goed herkenbaar is.

De huizen en boerderijen stonden van oudsher op wierden en liggen voor het grootste gedeelte nog steeds op de hoger gelegen kwelderruggen en op dijken.

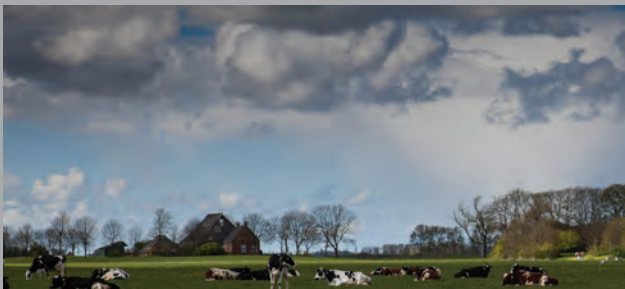
De wierden werden van oudsher met wegen en paden verbonden. Deze kronkelige wegen volgen dikwijls nog het oude tracé over de oeverwallen van de voormalige geulen en prieden. Sommige van deze wegen zijn in aanzet meer dan twee duizend jaar oud en behoren tot de oudste wegen van Europa.

De wierden met hun beplanting liggen als 'eilanden' in de open ruimte. De geschiedenis van veel (dorps)wierden gaat terug tot in de IJzertijd (800 v.Chr. - 0) en zij bevatten daardoor een schat aan archeologische informatie. Ze geven een zeer compleet beeld van de culturele, sociaal-economische en ecologische ontwikkeling van de gemeenschappen die hier geleefd hebben. Veel nederzettingen en wierden uit de IJzertijd en de Ro-



Boven: De bewaard gebleven middeleeuwse kerken in Middag-Humsterland.

Onder: Afgebeeld is het huidige slotenpatroon van Middag-Humsterland. De oorspronkelijke verkaveling is grotendeels bewaard gebleven. De sloten van natuurlijke oorsprong zijn wettelijk beschermd.



Almaheerd



meinse Tijd (0-500) liggen afgedekt door zeelei nog verborgen in de ondergrond. De oudste wierdenreeks Oostum-Garnwerd-Feerwerd-Ezinge-Saaksum, duidt nog altijd de toenmalige kustlijn aan.

Rond de jaren 1000-1200 vormde zich door inklinking van ontgonnen veenbodems de Lauwerszee. Tijdens een reeks inbraken vanuit de zich uitbreidende Lauwerszee werden in deze periode Middag en Humsterland tot eilanden verspoeld. In de 11e of 12e eeuw begon men actief in te grijpen in de waterstaatkundige situatie met de aanleg van dijken en werden ook Middag en Humsterland bedijkt. Aan de resten van de ringdijken rond Middag en Humsterland is dit nog steeds goed te zien. Als gevolg van deze bedijkingen is de geomorfologie van rond 1200 in Middag-Humsterland nog grotendeels bewaard gebleven. De techniek van waterbeheer die hier werd toegepast werd later geëxporteerd naar andere gebieden in Europa.

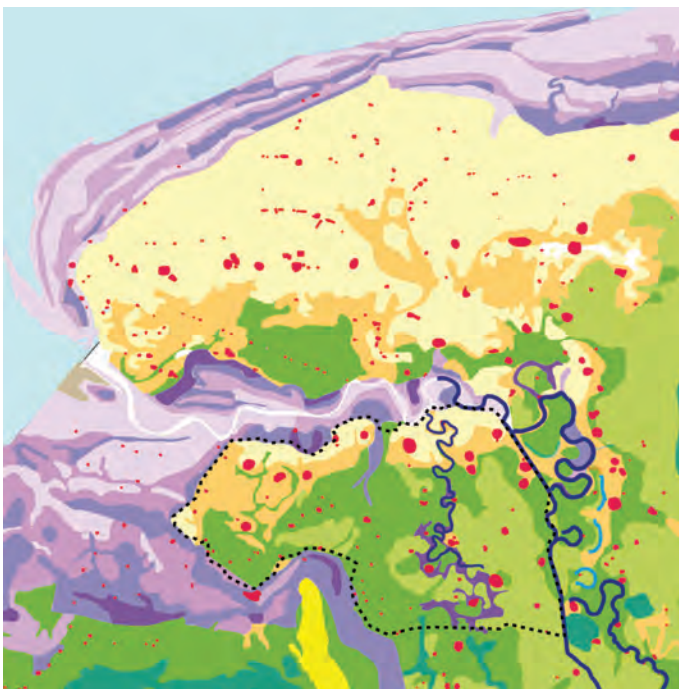
In 1192 vestigde het Cisterciënzer klooster zich in Aduard. De monniken hebben met hun planmatige ontginningsactivitei-



Saaksum



Kenwerd



Bodemkaart van de kleigronden van West-Groningen. De jonge kalkrijke kleigronden zijn met paarse tinten weergegeven (hoe donkerder paars, hoe zwaarder de klei). Van de oude kalkarme kleigronden zijn de lichte kleigronden met gele en oranje tinten en de zware gronden met groene tinten weergegeven. De voormalige eilanden Middel-Humsterland tekenen zich nu duidelijk af tussen de jonge kleigronden.

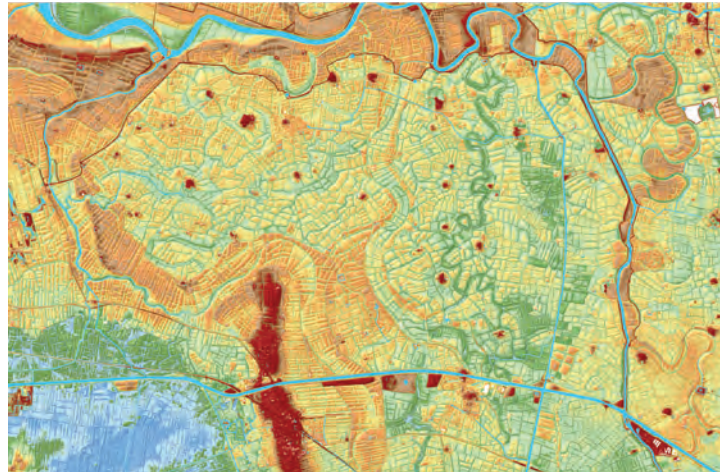
ten, aanleg van voorwerken, inpolderingen en ingrepen in de waterhuishouding (1382 Aduarderdiep) een groot stempel op het gebied gedrukt. De technologie van de waterbeheersing heeft zijn oorsprong in het zeekleigebied, o.a. ook in Middel-Humsterland. Hier zijn de zichtbare getuigenissen van deze technologie aanwezig. De technologie werd geëxporteerd naar andere gebieden binnen en buiten het zeekleigebied en werd de maatstaf voor watermanagement wereldwijd.

Met het klooster van Aduard ontstond ook een geestelijk centrum dat met geleerden als Agricola en Wessel Gansfort een grote invloed heeft gehad op het ontstaan van het Europees humanisme en het revolutionaire gedachtegoed dat tot de reformatie leidde. Tenslotte is vermeldenswaard dat in de moderne tijd het landschap van Middel-Humsterland een inspiratie was voor kunstenaars in de kunstenaarsvereniging "De Ploeg".

### Samenvattend

Middel-Humsterland is een open, oud wierdenlandschap en is zeer typerend voor de ontstaansgeschiedenis van het noordelijk zeekleigebied. Door de aanwezigheid in gave staat van elementen als wierden, oude wegen, kwelderruggen en voormalige geulen en de onregelmatige blokverkeveling op basis van het stelsel van voormalige wadgeulen, is de ontginnings- en gebruiksgeschiedenis van Middel-Humsterland aan

Eén van de eerste technische innovaties van de monniken van Aduard was de baksteenproductie uit (zee)klei. Met behulp van een veldoven kon iedere parochie uit eigen bodem de stenen vervaardigen die benodigd waren voor de bouw van dorpskerken. Dit leidde in de 13e eeuw tot de bouw van vele tientallen laat-romaanse kerkjes. In Middag-Humsterland zijn hiervan vele voorbeelden bewaard gebleven. De afticheling voor deze kleiwinning heeft uiteraard het landschap in de loop der eeuwen gewijzigd. Een recentere wijziging in dit dynamische landschap kwam doordat in de 19e en 20e eeuw tot ca.1943 een aantal wierden (met name die aan vaarwater) vanwege de vruchtbare grond werd afgegraven en ten behoeve van bemesting werd vervoerd naar de Drentse zandgronden en de veenkoloniën.



De hoogtekaart van Middag Humsterland geeft een beeld van de ontstaansgeschiedenis van Middag-Humsterland. De hogere delen (de zandrug van Zuidhorn en de wierden) zijn met bruine kleuren weergegeven. De natuurlijke laagten zijn groen en blauw gekleurd (ontwerp: Bas van de Wetering, bron: ahn).

het huidige landschap goed af te lezen. Alle karakteristieke landschapselementen die tot het Nederlands-Duits-Deens zeeleigebied behoren zijn hier terug te vinden. De onregelmatige blokverkaveling, de vele en deels verlaten wierden, de middeleeuwse kerkjes, de kronkelende wegen en kerkenpaden, de oude dijklijnen en de stroomgeulen en de laagtes van de voormalige Waddenzee zijn in goede staat behouden. De dorpen zijn in de oorspronkelijke vorm grotendeels bewaard

gebleven. Het karakter van Middag Humsterland is landschapelijk en cultuurhistorisch gezien uniek en van uitzonderlijke waarde. Het ensemble vertegenwoordigt op uitmuntende wijze de bewoningsgeschiedenis van het Waddengebied en toont de cultuurlandschappelijke aspecten van het Waddengebied in het kader van het samenspel tussen de mens en de natuur en dat gedurende de laatste 2.600 jaar. Er zijn maar weinig kustgebieden op aarde waar de mens – natuur relatie op grote schaal een zo dominante rol heeft gespeeld.

# Aanmelden op de werelderfgoedlijst

Een monument moet voor het aanwijzen als werelderfgoed van uitzonderlijke universele waarde zijn (Outstanding Universal Value (OUV) en voldoen aan drie voorwaarden:

- Voldoen aan een of meerdere criteria voor het bepalen van de uitzonderlijke universele waarden van werelderfgoed; er zijn tien criteria gedefinieerd voor het bepalen van uitzonderlijke universele waarde van Werelderfgoed; de criteria i – vi gaan over culturele erfgoederen en landschappen\*);
- Voldoen aan de eisen van authenticiteit en integriteit;
- Voldoende bescherming en beheer genieten; daarbij moet er ook voldoende draagkracht en draagvlak onder de bevolking zijn.

\*) § 76 Operational Guidelines for the Implementation of the World Heritage Convention.

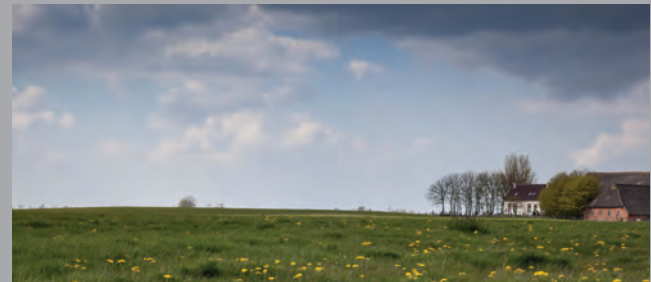
## Re. 1 Criteria

Middag-Humsterland voldoet aan de criteria iii en v, en gezien de invloed op het denken in de renaissance wellicht ook criterium ii:

ii. getuigen van een belangrijke uitwisseling van invloeden die, gedurende een bepaalde periode of binnen een bepaald cultureel gebied in de wereld, de ontwikkelingen van de architectuur of technologie, monumentale kunsten, stedenbouw of het ontstaan van landschappen mede bepaald hebben.

iii. een uniek, of althans uitzonderlijk getuigenis zijn van een culturele traditie of van een levende of reeds verdwenen beschaving.

v. een bijzonder voorbeeld zijn van een traditionele nederzetting of landgebruik dat kenmerkend is voor een cultuur (of culturen), in het bijzonder wanneer dit kwetsbaar is geworden door een onomkeerbare verandering in de geschiedenis.



## Re. 2 Authenticiteit/Integriteit

Onder authenticiteit wordt bedoeld dat erfgoed 'oorspronkelijk' moet zijn. Aan deze voorwaarde wordt naar verwachting zoals in bovenstaande beschrijving uiteengezet voldaan.

Onder integriteit wordt verstaan de mate waarin een erfgoed volledig en intact is. Het gaat er daarbij om dat een voorgedragen erfgoed alle elementen bevat om de uitzonderlijke universele waarde tot uitdrukking te brengen en van voldoende omvang is om een volledige weergave te zijn van de eigenschappen en processen die het belang van het erfgoed bepalen. Ook is van belang of een erfgoed nadelige gevolgen ondervindt van ontwikkelingen of van verwaarlozing. Ook aan de voorwaarde van integriteit in de zin van het bevatten van alle elementen en van voldoende omvang wordt naar verwachting voldaan. Het gebied heeft zijn besloten karakter behouden. Het middeleeuwse wegenpatroon is vrijwel onveranderd gehandhaafd. Grootschalige ingrepen als doorgaande snelwegen, bedrijventerreinen en windmolenparken zijn in het gebied niet tot stand gekomen.

Het valt echter niet te ontkennen dat Middag-Humsterland onder druk van de ontwikkelingen veranderingen heeft ondergaan die wellicht de integriteit aantasten. Hier moet verder studie uitwijzen of de integriteit zodanig is aangetast dat dit een mogelijk aanwijzing in gevaar brengt.

## Re. 3. Bescherming en beheer

Middag-Humsterland werd in 2005 als Nationaal Landschap aangewezen. Door de provincie Groningen werd een uitvoeringsprogramma voor Middag-Humsterland vastgesteld. Dit uitvoeringsprogramma bouwde voort op het convenant van 1998, afgesloten tussen de betrokken partijen in het landelijk gebied, waarbij afspraken zijn gemaakt over landschapsbehoud en landbouwontwikkeling. De belangrijkste afspraak is dat de landbouw voldoende economische ontwikkelingsmogelijkheden blijft houden en dat de landschappelijke en cultuurhistorische waarden blijven bestaan en waar mogelijk worden ontwikkeld. Een bestuurlijke gebiedscommissie en een ambtelijke begeleidingscommissie begeleidde de uitvoering van het programma. De gebieds- en de begeleidingscommissie bestonden uit



Feerwerd

vertegenwoordigers van het rijk (de Dienst Landelijk Gebied van het ministerie van LNV), de provincie Groningen, de gemeenten Winsum en Zuidhorn, het Waterschap Noorderzijlvest, de Natuur- en Milieufederatie Groningen, het NLTO en twee vertegenwoordigers van de dorpen in beide gemeenten. Deze aanpak is succesvol gebleken. Een succesfactor was dat de betrokken partijen continu in gesprek bleven en dat maatregelen met de nodige flexibiliteit werden uitgevoerd.

Het rijk trok zich vanwege bezuinigingen echter terug als partner bij de uitvoering van het beleid voor Nationale Landschappen. Met het natuurakkoord is een einde gekomen aan de bemoeienis van het rijk, men liet dit over aan de regionale en lokale overheden. Het budget dat de gebiedscommissie kon inzetten voor projecten werd opgeheven. Als gevolg hiervan zijn in 2013 ook de bestuurlijke gebiedscommissie en de ambtelijke begeleidingscommissie opgeheven. In 2017 werd door de raden van de gemeenten Winsum en Zuidhorn besloten dat het gebied Middag Humsterland na de gemeentelijk herindeling vanaf 2019 als één geheel onder de nieuw te vormen gemeente

Westerkwartier zal vallen. De gemeente Zuidhorn heeft, vooruitlopend hierop, het initiatief genomen om te komen tot een nieuwe Gebiedsvisie Middag Humsterland, die moet steunen op voldoende draagkracht en draagvlak onder de bevolking. De visie "Middag-Humsterland. Behoud en ontwikkeling van het enige nationale landschap in de provincie Groningen" is zoals bovenvermeld door de gemeenteraad van Zuidhorn vastgesteld. De uitvoering van het werkprogramma van de visie wordt in werkgroepen samengesteld uit bewoners, ondernemers en andere partijen in het gebied ter hand genomen. Een gebiedsbestuur bewaakt en stimuleert de samenhang tussen de werkgroepen. Hiermee wordt weer een solide basis gelegd voor beheer en behoud van het gebied.

Daarnaast wil de Initiatiefgroep ook natuurinclusieve landbouw voor Middag-Humsterland bevorderen. Natuurinclusieve landbouw kan worden gezien als een focus op landbouw waarin hoogwaardig en veilig voedsel wordt geproduceerd met een gezonde en rendabele bedrijfsvoering, die in ecologische balans is met het landschap: een rijke biodiversiteit, minder milieube-



Middagsterriet nabij Ezinge

lastend en een landschap met een hoge belevingswaarde. Voor het authentieke en kleinschalige landschap van Middag-Humsterland kan dit een kans zijn om de landschappelijke waarden te behouden en ontwikkelen en de relatie met het bestaande Waddenzee Werelderfgoed aan te vullen en versterken.

Middag-Humsterland kan het voorbeeld zijn om natuurinclusieve landbouw in een agrarisch gebied waar veeteelt overheerst te bevorderen en de Initiatiefgroep stelt voor in het kader van de haalbaarheidsonderzoek een analyse c.q. beoordeling van toepassen van natuurinclusieve landbouw voor het versterken van landschappelijke en cultuurhistorische waarden van Middag-Humsterland te doen.

## Opname Voorlopige Lijst

Opname op de Voorlopige Lijst is een voorwaarde voor aanmelding. Zoals aangegeven werd de “Wierden van Middag Humsterland (archeologische vindplaats)” bij de herziening, die in principe ieder 10 jaar plaatsvindt, in 2011 van de Lijst afgevoerd. Bij het afvoeren van de lijst stelde de Herzieningscommissie: “Er zijn tendensen van autonome opschaling gaande, onder meer door het dichtschuiven van sloten, die het karakteristieke kavelpatroon bedreigen. De landschappelijke en archeologische waarde van het Wierdenlandschap staat buiten discussie. De commissie acht alles afwegende de Wierden echter van onvoldoende uitzonderlijke en universele waarde. Daar komt het beheersvraagstuk nog bij. Het beheren van een werelderfgoed vergt veel inspanning. De continuïteit van behoud en beheer van het gebied in de toekomst is voor de commissie onvoldoende duidelijk geworden”.

De initiatiefgroep merkt hierbij op dat de plaatsing van Middag-Humsterland op de Voorlopige Lijst alleen kans maakt wanneer



Frytum

het beleid in een breder verband wordt getrokken. Zoals de Herzieningscommissie al aangeeft staat de landschappelijke en archeologische waarden van het Wierdenlandschap niet ter discussie. De initiatiefgroep betreurt het dat de Herzieningscommissie de “tendensen voor autonome opschaling van het karakteristieke slotenpatroon” heeft aangegrepen om Middag-Humsterland van de Voorlopige Lijst te verwijderen. Het tegendeel is immers het geval. De uitkomst van het convenant heeft immers geleid tot een bescherming van het slotenpatroon waarbij thans 2/3 van het slotenpatroon is bestemd als water. Alle sloten van natuurlijke oorsprong waarvan het patroon nog aan de voormalige Waddenzee herinnert, vallen hier onder. Ook het natuurlijk reliëf dat langs deze sloten aanwezig is, mag niet verwijderd worden. Deze bescherming is inmiddels vastgelegd in bestemmingsplannen buitengebied van de gemeenten Winsum en Zuidhorn en is volstrekt uniek voor ons land. Beheer en behoud zijn dus juist goed geborgd. Maar het gaat hier niet alleen om de wierden, het reliëf en het verkavelingspatroon, het is de optelsom van cultuurlandschappelijke waarden die het

gebied zo'n unieke betekenis geeft. Het geborgde kleinschalige karakter van het landschap biedt tevens de mogelijkheid om natuurinclusieve landbouw toe te passen. Het is daarom zaak om de toekomstige aanmelding breder te trekken en de daarbij behorende waarden als één geheel te bezien, als voorbeeld van een eeuwenlange geschiedenis van bewoning en exploitatie van een dynamisch getijdenlandschap.

Middag-Humsterland is zeer typerend voor de ontstaansgeschiedenis van het noordelijk zeekleigebied. Het vertegenwoordigt op unieke wijze de bewoningsgeschiedenis van het Waddengebied en toont de cultuurlandschappelijke aspecten van het Waddengebied in het kader van het samenspel tussen de mens en de natuur en dat gedurende de laatste 2.600 jaar.

De Initiatiefgroep is derhalve van overtuigd dat met dit breder perspectief op de landschappelijk waarden de erkenning als werelderfgoed van Middag-Humsterland mogelijk is. Ook is het huidige unieke beschermingsniveau en het beheer van het gebied dat is afgestemd op het bovengenoemde conve-





nant en wettelijk vastgelegd, voldoet aan de eisen die gesteld worden door de Werelderfgoedconventie. De eerder genoemde gebiedsvisie versterkt in hoge mate het behoud en het beheer van Middag-Humsterland en zorgt bovendien voor de nodige draagkracht en draagvlak onder bewoners, ondernemers en andere partijen, die essentieel zijn voor een duurzame ontwikkeling voor het gebied. Naar de overtuiging van de Initiatiegroep zijn daarom geen aanvullende regels nodig. De later genoemde haalbaarheidsstudie zal hierin duidelijkheid moeten verschaffen.



Oude weg in Middag

# Relatie met de Waddenzee Werelderfgoed

Een mogelijke aanwijzing van Middag-Humsterland als werelderfgoed is nu extra kansrijk door de directe relatie met de al bestaande Waddenzee aanwijzing als natuurlijk werelderfgoed. Middag-Humsterland vertegenwoordigt, samen met andere goed bewaarde gebieden zoals in Duitsland (Halligen en Eiderstedt) en Denemarken (Tøndermarsken), de cultuurlandschappelijke aspecten van het zeekleigebied dat onlosma-

kelijk is verbonden met het Waddengebied. Dit onderstreept de invulling van de eisen aan de integriteit.

Bij de uitbreiding van het bestaande Waddenzee werelderfgoed met Middag-Humsterland als cultuurlandschap is mogelijk geen aparte opname op de Voorlopige Lijst nodig. De geplande studie moet ook hier duidelijkheid over de te volgen stappen verschaffen.



## De Initiatiefgroep Middag-Humsterland Werelderfgoed

Kuno Binnendijk, Ezinge

Martin Clobus, Niehove

Jens Enemark, Zuidhorn

Gerben Mulder, Ezinge

Isabel van der Velde, archeologe, Groningen

Ben Westerink, Adorp

Pieter Baak, waarnemend voorzitter Stichting Museum Wierdenland

Theo Hoek, extern expert, directeur Libau, Groningen

Foto's en kaarten: Ben Westerink



Waddenzee (Photo: N. Drozdovych)

## Voordelen en beperkingen

Er zijn grote voordelen verbonden aan de status als werelderfgoed. Dit is de hoogste erkenning van de uniciteit van een monument of een gebied wereldwijd, en een erkenning voor de inzet van de mensen die wonen en werken in het gebied. Dit levert een erkenning op die ver buiten de grenzen van het gebied tot uitdrukking komt. Het kan leiden tot kansen voor recreatie en toerisme, maar ook de promotie van streekproducten en de ontwikkeling van duurzame landbouw. Ervaringen van andere gebieden laten zien dat een gebied een positieve transformatie ondergaat ten gunste van de bewoners. De Gebiedscoöporatie Westerkwartier zou hierbij een grote rol kunnen vervullen.

Welke beperkingen en voordelen zijn verbonden met het aanwijzen als werelderfgoed? Uiteraard zijn er ook restricties

verbonden aan het aanwijzen als werelderfgoed. De Werelderfgoedconventie schrijft voor, dat de landen gehouden zijn een werelderfgoed te beschermen en beheren zoals dat is aangemeld. Dit stelt hoge eisen aan een continue inzet van overheden en bewoners, en handhaving van bestaande regels. Het is de overtuiging van de Initiatiefgroep dat het huidige beschermingsniveau en het beheer van het gebied door middel van het bovengenoemde convenant, de Gebiedsvisie, en met name de regelingen in het kader van de ruimtelijke ordening door de provincie en de gemeente, voldoende zijn om aan de eisen die gesteld worden door de Werelderfgoedconventie te voldoen. Er zijn derhalve geen aanvullende regels nodig.

## De volgende stappen

Wat zijn nu de volgende stappen? Een studie moet uitwijzen wat de eisen en kansen zijn voor een mogelijke aanwijzing van het gebied in de relatie tot de aanwijzing van het Werelderfgoed Waddenzee. De Initiatiefgroep zal bij de relevante instanties vragen om een dergelijke studie door een gerenommeerde, onafhankelijke adviesorganisatie te laten uitvoeren.

Daarnaast wil de Initiatiefgroep het initiatief onder de aandacht brengen van regionale en lokale bestuurders en de bewoners

in het gebied. Daartoe zullen in de komende periode in eerste instantie de gemeente Zuidhorn en de provincie Groningen worden benaderd. Een inhoudelijke afstemming met de door de gemeente Zuidhorn vastgestelde Gebiedsvisie Middag-Humsterland is daarbij onontbeerlijk. Ook zal een website en Facebook account worden ingericht voor het communiceren van het initiatief.



Niehove

De Initiatiefgroep Middag-Humsterland Werelderfgoed  
November 2017